

บทที่ 1

บทนำ

บทที่ 1 บทนำ

1.1 ความเป็นมาของโครงการ

โครงการ โรงแรม เซ็นทรัล หาดใหญ่ (CENTRAL HATYAI HOTEL) ตั้งอยู่ที่ถนนกาญจนาภิเษก ตำบลหาดใหญ่ อำเภอหาดใหญ่ จังหวัดสงขลา เป็นโครงการประกอบกิจการประเภทโรงแรม จำนวน 210 ห้องพัก มีพื้นที่ใช้สอยของอาคารรวมกัน 16,024.40 ตารางเมตร ตั้งอยู่บนบางส่วนของโฉนดที่ดิน จำนวน 2 ฉบับ ได้แก่ บางส่วนของโฉนดที่ดินเลขที่ 2245 เลขที่ดิน 284 และบางส่วนของโฉนดที่ดิน เลขที่ 142338 เลขที่ดิน 285 ขนาดเนื้อที่รวม 47-3-6.70 ไร่ หรือ 76,426.80 ตารางเมตร แต่นำมาใช้พัฒนาเป็นพื้นที่โครงการ 1-2-93.6175 ไร่ หรือคิดเป็น 2,774.47 ตารางเมตร โดยภายในโครงการประกอบด้วยอาคารโรงแรมสูง 21 ชั้น ดาดฟ้าและ 1 ชั้นใต้ดิน จำนวน 1 อาคาร ซึ่งได้รับการพิจารณาเห็นชอบในรายงานการวิเคราะห์ผลกระทบสิ่งแวดล้อมจากคณะกรรมการผู้ชำนาญการ ตามหนังสือเลขที่ ทส 1009.5/5215 ลงวันที่ 4 มีนาคม 2567 ซึ่งได้จัดทำรายงานการประเมินผลกระทบสิ่งแวดล้อมโดยบริษัท ภูเก็ต เอ็นไวรอนเม้นทอล เซอร์วิส จำกัด ดังนั้นโครงการจะต้องปฏิบัติตามมาตรการป้องกันและแก้ไขผลกระทบสิ่งแวดล้อม และมาตรการติดตามตรวจสอบผลกระทบสิ่งแวดล้อมตามที่เสนอไว้ในรายงานการประเมินผลกระทบสิ่งแวดล้อม

การดำเนินการจัดทำรายงานผลการปฏิบัติตามมาตรการป้องกันและแก้ไขผลกระทบสิ่งแวดล้อม และติดตามตรวจสอบคุณภาพสิ่งแวดล้อม (ระยะก่อสร้างฐานรากและระยะก่อสร้างทั่วไป) มีวัตถุประสงค์ ดังนี้

- 1) เพื่อติดตามตรวจสอบคุณภาพสิ่งแวดล้อม
- 2) เพื่อนำเสนอผลการปฏิบัติตามมาตรการป้องกัน และแก้ไขผลกระทบสิ่งแวดล้อม
- 3) เพื่อนำเสนอมาตรการที่เปลี่ยนแปลงและสภาพปัจจุบันของโครงการ

1.2 รายละเอียดโครงการโดยสรุป

- 1) ชื่อโครงการ โครงการ โรงแรม เซ็นทรัล หาดใหญ่ (CENTRAL HATYAI HOTEL)
- 2) สถานที่ตั้ง ถนนกาญจนาภิเษก ตำบลหาดใหญ่ อำเภอหาดใหญ่ จังหวัดสงขลา
- 3) ชื่อเจ้าของโครงการ บริษัท เซ็นทรัลเวิลด์ จำกัด
- 4) สถานที่ติดต่อ เลขที่ 4, 4/1-4/2, 4/4 ถนนราชดำริห์ แขวงปทุมวัน เขตปทุมวัน กรุงเทพมหานคร 10330
- 5) จัดทำโดย บริษัท ซี.อี.เอ็ม เทคโนโลยี (ไทยแลนด์) จำกัด
- 6) โครงการได้รับความเห็นชอบในรายงานการวิเคราะห์ผลกระทบสิ่งแวดล้อม เมื่อวันที่ 4 มีนาคม 2567
- 7) โครงการได้นำเสนอรายงานผลการปฏิบัติตามมาตรการฯ ครั้งสุดท้าย เมื่อวันที่ 22 มกราคม 2568
- 8) รายละเอียดโครงการ

- โครงการประกอบด้วยอาคารโรงแรมสูง 21 ชั้น ดาดฟ้าและ 1 ชั้นใต้ดิน จำนวน 1 อาคาร มีจำนวนห้องชุดพักอาศัยทั้งสิ้น 210 ห้อง

- ขนาดพื้นที่โครงการ 1-2-93.6175 ไร่ หรือคิดเป็น 2,774.47 ตารางเมตร

- กิจกรรมในโครงการ

* โครงการจัดให้มีถังบำบัดน้ำเสียสำเร็จรูประบบผสมชนิดกรองไร้อากาศและเติมอากาศผ่านผิวดักกลาง จำนวน 1 ชุด สามารถรองรับน้ำเสียได้ 20.00 ลูกบาศก์เมตร/วัน ในพื้นที่ก่อสร้าง น้ำเสียที่ผ่านการบำบัดแล้วจะระบายลงสู่ท่อระบายน้ำภายในโครงการ จากนั้นระบายออกสู่ท่อระบายน้ำตามถนนส่วนบุคคล และออกสู่ท่อระบายน้ำสาธารณะประโยชน์ตามทางหลวงแผ่นดิน หมายเลข 407 ตอนควบคุม 1010 ตอนคลองหะ-ควนหิน (ถนนกาญจนาภิเษก) ต่อไป

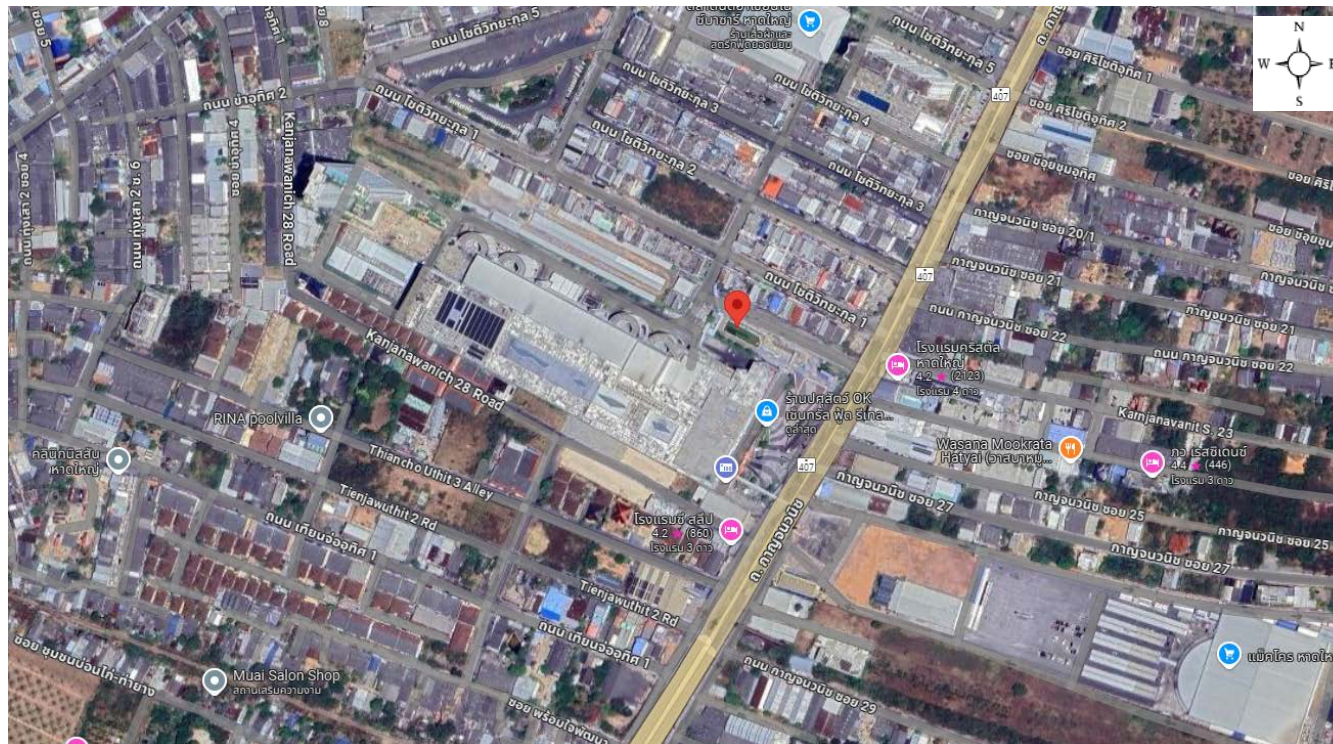
* โครงการได้จัดให้มีการตรวจสอบเครื่องจักรที่ใช้ในการก่อสร้าง ให้มีสภาพพร้อมใช้งาน มีการดูแลคนงานให้ปฏิบัติตามระเบียบและข้อกำหนดด้านความปลอดภัย พร้อมทั้งมีบันทึกข้อมูลสถิติการเกิดอุบัติเหตุในพื้นที่ก่อสร้าง เพื่อหาแนวทางป้องกันแก้ไข ซึ่งในช่วงเดือนมกราคม-มิถุนายน 2568 ไม่พบอุบัติเหตุใด ๆ เกิดขึ้น นอกจากนี้ได้จัดให้มีการติดตามตรวจสอบด้านสุขาภิบาลสิ่งแวดล้อมของพื้นที่ก่อสร้างสำหรับคนงานก่อสร้าง เช่น บริเวณห้องน้ำ ห้องส้วม และจุดพักขยะ เป็นต้น ให้มีความเพียงพอและถูกสุขลักษณะ

* โครงการจัดให้มีการวางกองวัสดุในบริเวณพื้นที่ก่อสร้างเท่าที่จำเป็น ไม่กองหรือเก็บเศษวัสดุที่เหลือใช้ไว้นานจนเป็นระยะเวลานาน โดยโครงการจะนำเศษวัสดุที่เหลือใช้ไปใช้ประโยชน์ต่อไปและจัดเตรียมถังมูลฝอยวางไว้ด้านหน้าพื้นที่ก่อสร้าง

และให้คนงานรวบรวมมูลฝอยตามจุดต่าง ๆ มาเก็บไว้บริเวณจุดพักขยะเพื่อให้รถเก็บขยะของเทศบาลนครหาดใหญ่มาเก็บขนไปกำจัดต่อไป

- สภาพพื้นที่โครงการในปัจจุบัน และการใช้ประโยชน์ที่ดินบริเวณโดยรอบพื้นที่โครงการ มีดังนี้
 - ทิศเหนือ ติดต่อกับ ที่ดินบุคคลอื่น (ถนนส่วนบุคคลของศูนย์การค้า เซ็นทรัล เฟสติวัล หาดใหญ่)
 - ทิศตะวันออก ติดต่อกับ - ที่ดินบุคคลอื่น (ถนนส่วนบุคคลของศูนย์การค้า เซ็นทรัล เฟสติวัล หาดใหญ่)
 - ลานกิจกรรมศูนย์การค้า เซ็นทรัล เฟสติวัล หาดใหญ่)
 - ทิศใต้ ติดต่อกับ - ที่ดินบุคคลอื่น (ถนนส่วนบุคคลของศูนย์การค้า เซ็นทรัล เฟสติวัล หาดใหญ่)
 - อาคารศูนย์การค้า เซ็นทรัล เฟสติวัล หาดใหญ่)
 - ทิศตะวันตก ติดต่อกับ ที่ดินบุคคลอื่น (ถนนส่วนบุคคลของศูนย์การค้า เซ็นทรัล เฟสติวัล หาดใหญ่)

รายละเอียดพื้นที่ตั้งของโครงการแสดงดังรูปที่ 1.1 และรายละเอียดผังแสดงการใช้ประโยชน์บริเวณพื้นที่โครงการและพื้นที่ใกล้เคียงดังรูปที่ 1.2 และสภาพโครงการในปัจจุบันดังรูปที่ 1.3



รูปที่ 1.1 พื้นที่ตั้งของโครงการ

	
<p>ทิศเหนือ ติดต่อกับ ที่ดินบุคคลอื่น (ถนนส่วนบุคคลของศูนย์การค้า เซ็นทรัล เฟสติวัล หาดใหญ่)</p>	<p>ทิศใต้ ติดต่อกับ</p> <ul style="list-style-type: none"> - ที่ดินบุคคลอื่น (ถนนส่วนบุคคลของศูนย์การค้า เซ็นทรัล เฟสติวัล หาดใหญ่) - อาคารศูนย์การค้า เซ็นทรัล เฟสติวัล หาดใหญ่
	
<p>ทิศตะวันออก ติดต่อกับ</p> <ul style="list-style-type: none"> - ที่ดินบุคคลอื่น (ถนนส่วนบุคคลของศูนย์การค้า เซ็นทรัล เฟสติวัล หาดใหญ่) - ลานกิจกรรมศูนย์การค้า เซ็นทรัล เฟสติวัล หาดใหญ่ 	<p>ทิศตะวันตก ติดต่อกับ ที่ดินบุคคลอื่น (ถนนส่วนบุคคลของศูนย์การค้า เซ็นทรัล เฟสติวัล หาดใหญ่)</p>

รูปที่ 1.2 แสดงการใช้ประโยชน์บริเวณพื้นที่โครงการและพื้นที่ใกล้เคียง



รูปที่ 1.3 สภาพโครงการในปัจจุบัน

ตารางที่ 1.1 ระยะเวลาการก่อสร้างโครงการ

กิจกรรม	ระยะเวลา (เดือน)	ระยะเวลาก่อสร้าง (เดือน)																
		1	2	3	4	5	6	7	8	9	10	11	12	13	14	15	16	17
งานเตรียมพื้นที่และปักผัง	1																	
งานเตรียมวัสดุ	1																	
งานโครงสร้าง	9																	
งานสถาปัตยกรรม	10																	
งานระบบสุขาภิบาล	11																	
งานระบบไฟฟ้า และระบบสื่อสาร	11																	
งานตกแต่งภายใน	8																	
งานปรับอากาศ	8																	
งานสาธารณูปโภค	2																	
งานภูมิสถาปัตยกรรม	2																	
งานทดสอบระบบประกอบอาคาร	2																	
งานเก็บความสะอาด	2																	

1. การใช้น้ำ

จากข้อมูลรายงานการประเมินผลกระทบสิ่งแวดล้อม (EIA) โครงการ โรงแรม เซ็นทรัล หาดใหญ่ (CENTRAL HATYAI HOTEL) ปี 2567 ระบุว่า น้ำใช้ของโครงการจำแนกออกเป็น 2 ประเภท คือ น้ำใช้เพื่อการอุปโภค-บริโภคของพนักงาน และน้ำใช้เพื่อการก่อสร้าง ซึ่งใช้น้ำประปาจากการประปาส่วนภูมิภาค สาขาหาดใหญ่ (ชั้นพิเศษ) โดยการใช้ในแต่ละประเภทในระหว่างการก่อสร้าง มีรายละเอียดดังนี้

- 1) น้ำใช้เพื่อการอุปโภคและบริโภคของพนักงานก่อสร้าง สามารถคำนวณได้ ดังนี้

จำนวนคนงาน	= 100 คน
อัตราการใช้น้ำ	= 50 ลิตร/คน/วัน
ดังนั้น ปริมาณความต้องการใช้น้ำ	= $(100 \times 50) / 1,000$
	= 5 ลูกบาศก์เมตร/วัน

2) น้ำใช้เพื่อการก่อสร้าง เช่น ผสมปูนซีเมนต์และบ่มคอนกรีต ทำความสะอาดเครื่องมือเครื่องใช้ต่าง ๆ การฉีดพรมพื้นที่ เป็นต้น โดยคาดว่าในส่วนนี้จะมียอดการใช้น้ำประมาณ 10 ลูกบาศก์เมตร/วัน

2. การจัดการน้ำเสีย

จากข้อมูลรายงานการประเมินผลกระทบสิ่งแวดล้อม (EIA) โครงการ โรงแรม เซ็นทรัล หาดใหญ่ (CENTRAL HATYAI HOTEL) ปี 2567 ระบุว่า น้ำเสียที่เกิดขึ้นระหว่างการก่อสร้างโครงการ มาจาก 2 ส่วน คือ

1) น้ำเสียจากพื้นที่ก่อสร้าง

น้ำเสียที่เกิดจากคนงานก่อสร้าง มีประมาณ 5.00 ลูกบาศก์เมตร/วัน (คิดจากร้อยละ 100 ของปริมาณน้ำใช้เพื่อการอุปโภคของพนักงาน) แบ่งเป็นน้ำเสียจากการอุปโภคทั่วไปและน้ำเสียจากห้องส้วมโดยไม่มีน้ำเสียจากการอาบน้ำ เนื่องจากคนงานพักอาศัยอยู่ภายนอกพื้นที่โครงการ

- น้ำเสียจากการอุปโภคทั่วไป ได้แก่ การล้างทำความสะอาด มีประมาณ 3.39 ลูกบาศก์เมตร/วัน (น้ำจากการชำระล้าง 33.00 ลิตร/คน/วัน ซึ่งน้ำเสียดังกล่าวมีปริมาณไม่มากและจะปล่อยซึมลงดิน

- น้ำเสียจากห้องส้วม มีประมาณ 1.61 ลูกบาศก์เมตร (น้ำจากการราดส้วม 16.1 ลิตร/คน/วัน) บำบัดโดยถังบำบัดน้ำเสียสำเร็จรูประบบผสมชนิดกรองไร้อากาศและเติมอากาศผ่านผิวดักกลาง จำนวน 1 ชุด สามารถรองรับน้ำเสียได้ 2.00 ลูกบาศก์เมตร/วัน สามารถบำบัดให้มีค่า BOD ไม่เกิน 20 มิลลิกรัม/ลิตร น้ำเสียที่ผ่านการบำบัดแล้วจะระบายลงสู่ท่อระบายน้ำภายในโครงการ จากนั้นระบายออกสู่ท่อระบายน้ำตามถนนส่วนบุคคล และออกสู่ท่อระบายน้ำสาธารณะประโยชน์ตามทางหลวงแผ่นดินหมายเลข 407 ตอนควบคุม 1010 ตอนคลองหะ-ควนหิน (ถนนกาญจนาภิเษก) ต่อไป

2) น้ำเสียที่เกิดจากกิจกรรมการก่อสร้าง

น้ำเสียที่เกิดจากกิจกรรมการก่อสร้างในแต่ละวันมีปริมาณไม่มาก เนื่องจากปริมาณน้ำใช้ในกิจกรรมการก่อสร้าง ส่วนหนึ่งจะรวมเป็นส่วนหนึ่งของผลิตภัณฑ์ เช่น น้ำที่ใช้ในการผสมคอนกรีต เป็นต้น อีกส่วนหนึ่งจะระเหยหรือซึมลงดิน เช่น น้ำที่ใช้ในการบ่มคอนกรีต หรือน้ำที่ฉีดพรมพื้นและถนนชั่วคราวเพื่อลดฝุ่นละออง สำหรับน้ำที่ใช้ในกิจกรรมการก่อสร้างส่วนน้อยที่เป็นน้ำเสีย ได้แก่ น้ำที่ใช้ในการชำระล้างเครื่องมือและอุปกรณ์ที่ใช้ในการก่อสร้างแต่ละวัน จะปล่อยไหลซึมลงดิน

3. การจัดการมูลฝอย

จากข้อมูลรายงานการประเมินผลกระทบสิ่งแวดล้อม (EIA) โครงการ โรงแรม เซ็นทรัล หาดใหญ่ (CENTRAL HATYAI HOTEL) ปี 2567 ระบุว่า ปริมาณขยะมูลฝอยที่เกิดขึ้นในช่วงการก่อสร้าง ส่วนใหญ่เกิดจากคนงานก่อสร้าง โดยขยะมูลฝอยในช่วงก่อสร้างมาจาก 2 แหล่ง ได้แก่

- ขยะมูลฝอยจากกิจกรรมการก่อสร้าง

ขยะมูลฝอยจากการก่อสร้างส่วนใหญ่เป็นขยะมูลฝอยจากการปรับพื้นที่และงานก่อสร้าง ได้แก่ เศษวัสดุก่อสร้าง จำพวกเศษไม้ เศษหิน เศษปูน เศษเหล็ก เศษท่อ และเศษผ้า ทางโครงการจัดการโดยกำหนดให้บริษัท โปรเจคส์เอเชีย จำกัด (บริษัทผู้รับเหมาก่อสร้าง) เป็นผู้รับผิดชอบในการจัดการเศษวัสดุจากการก่อสร้าง โดยเศษไม้ และกระเบื้องหลังคา จะถูกรวบรวมเพื่อนำไปใช้ใช้โครงการอื่นต่อไป สำหรับเศษคอนกรีต เศษอิฐ เศษกระเบื้องเซรามิก และยิปซัมบอร์ด โครงการกำหนดให้บริษัท โปรเจคส์เอเชีย จำกัด (บริษัทผู้รับเหมาก่อสร้าง) เป็นผู้ดำเนินการขนย้ายไปใช้ปรับพื้นที่ภายนอกโครงการ

- มูลฝอยจากกิจกรรมของคนงานบริเวณพื้นที่โครงการ

มูลฝอยจากกิจกรรมของคนงาน เช่น กระดาษและถุงพลาสติก โครงการกำหนดให้บริษัท โปรเจคส์เอเชีย จำกัด (บริษัทผู้รับเหมาก่อสร้าง) ต้องจัดให้มีถังดำรงรับมูลฝอยวางไว้ตามจุดต่าง ๆ ในบริเวณก่อสร้าง และในแต่ละวันให้เก็บรวบรวมมายังจุดพักมูลฝอยรวมที่โครงการจัดไว้

4. ไฟฟ้า

โครงการใช้บริการไฟฟ้าจากการไฟฟ้าส่วนภูมิภาค สาขาอำเภอหาดใหญ่ เพื่อใช้ในกิจกรรมการก่อสร้าง ซึ่งประกอบด้วย การใช้ไฟฟ้าสำหรับกิจกรรมการก่อสร้าง และการใช้ไฟฟ้าสำหรับคนงานก่อสร้าง ได้แก่ ไฟฟ้าแสงสว่าง เครื่องใช้ไฟฟ้าต่าง ๆ การต่อเชื่อม สำหรับเครื่องจักรกลและอุปกรณ์ก่อสร้างต่าง ๆ เป็นต้น

5. ระบบจราจรและคมนาคม

การขนส่งวัสดุในช่วงก่อสร้างเข้าสู่โครงการใช้ถนนส่วนบุคคลและทางหลวงแผ่นดินหมายเลข 407 ตอนควบคุม 1010 ตอนคลองหะ-ควนหิน (ถนนกาญจนาภิเษก) ซึ่งเป็นเส้นทางหลักเข้าสู่โครงการ ซึ่งการขนส่งมีจำนวนเฉลี่ยสูงสุดประมาณวันละ 35 เที่ยว (ช่วงที่มีการขนส่งสูงสุด) การขนส่งจะมีมากในช่วงเริ่มต้นการก่อสร้าง โครงการมีการกำหนดเวลาของรถขนส่งวัสดุและอุปกรณ์ก่อสร้าง โดยระบุเวลาการขนส่งในช่วงเวลา 09.00-15.00 น. ในวันจันทร์ถึงวันเสาร์ โดยโครงการจะหลีกเลี่ยงการขนส่งในช่วงชั่วโมงเร่งด่วน เช่น ช่วงเช้า 06.00-09.00 น. และช่วงเย็น 15.00-18.00 น. หลังจากเวลา 18.00 น. เป็นต้นไป หากมีความจำเป็นต้องมีการขนส่ง เช่น รถขนส่งคอนกรีตผสมเสร็จจะดำเนินการไม่เกิน 20.00 น. โดยจัดให้มีแสงสว่างอย่างเพียงพอ รวมทั้งโครงการมีการแจ้งให้ผู้ที่อาศัยอยู่ใกล้เคียงทราบล่วงหน้าอย่างน้อย 1 วัน

สำหรับเส้นทางรถขนส่งวัสดุโครงการหลีกเลี่ยงการใช้เส้นทางในเขตเมืองที่มีสภาพการจราจรคับคั่ง พร้อมทั้งได้จัดให้มีที่สำหรับล้างล้อรถบริเวณทางเข้า-ออกพื้นที่ก่อสร้าง เพื่อป้องกันฝุ่นละอองและโคลนที่ติดมากับล้อรถ และจัดคนงานไว้คอยอำนวยความสะดวกในการจราจรเข้า-ออกโครงการ

โครงการจัดให้มีจุดล้างล้อรถบริเวณติดกับถนนส่วนบุคคล จำนวน 1 จุด ในช่วงระยะก่อสร้างโดยการล้างล้อรถใช้เจ้าหน้าที่เป็นผู้ฉีดล้างล้อรถก่อนออกจากโครงการ น้ำที่เกิดจากการล้างล้อโครงการระบายลงท่อระบายน้ำชั่วคราว เพื่อรวบรวมน้ำเข้าสู่บ่อดักขยะ/ดักตะกอน จำนวน 1 บ่อ มีปริมาตร 180.00 ลูกบาศก์เมตร สำหรับดักตะกอนดิน กรวด ทราย และเศษขยะ ก่อนจะปล่อยลงสู่ท่อระบายน้ำตามแนวถนนส่วนบุคคล และออกสู่ท่อระบายน้ำสาธารณะประโยชน์ตามทางหลวงแผ่นดินหมายเลข 407 ตอนควบคุม 1010 ตอนคลองหะ-ควนหิน (ถนนกาญจนาภิเษก) ต่อไป

6. ระบบป้องกันอัคคีภัยและความปลอดภัย

ระบบป้องกันอัคคีภัยและความปลอดภัยในระหว่างการก่อสร้าง โครงการกำหนดให้บริษัท โปรเจคส์เอเชีย จำกัด (บริษัท ผู้รับเหมาก่อสร้าง) คอยควบคุมในการปฏิบัติงานของคณงานก่อสร้างให้มีประสิทธิภาพ และลดการเกิดอุบัติเหตุในการทำงาน รวมทั้ง เพื่อความปลอดภัยของผู้พักอาศัยรอบโครงการ โครงการจัดให้มีมาตรการ ดังนี้

1. พื้นที่ก่อสร้าง/พื้นที่อันตราย

- 1.1 จัดให้มีเจ้าหน้าที่รับผิดชอบในเรื่องการดูแลความปลอดภัยในการก่อสร้าง
- 1.2 ติดตั้งแนวรั้วหรือทำการปิดกั้นพื้นที่อันตราย
- 1.3 ติดเครื่องหมายแจ้งเตือน “พื้นที่อันตราย”
- 1.4 ห้ามพนักงาน หรือบุคคลที่ไม่เกี่ยวข้องเข้าพื้นที่อันตราย
- 1.5 จัดหาอุปกรณ์ป้องกันความปลอดภัยส่วนบุคคล เช่น หมวกนิรภัย รองเท้าบูท แวนตา และถุงมือ เป็นต้น

2. เครื่องมือในการก่อสร้าง

- 2.1 ต้องได้รับการดูแลรักษาให้อยู่ในสภาพที่ใช้งานได้
- 2.2 เครื่องมือที่ชำรุดเสียหายห้ามนำไปใช้งานประจำจุด

3. เครื่องจักรในการก่อสร้าง

- 3.1 ต้องได้รับการดูแลรักษาให้อยู่ในสภาพที่ใช้งานได้
- 3.2 เครื่องจักรที่ชำรุดเสียหายห้ามใช้งาน
- 3.3 ทำการตรวจสอบสภาพเครื่องจักรก่อนการใช้งานทุกครั้ง

4. การป้องกันอัคคีภัย

- 4.1 ติดตั้งถังดับเพลิงให้เพียงพอในพื้นที่ก่อสร้าง และติดตั้งถังดับเพลิงในพื้นที่เสี่ยง
- 4.2 ให้คำแนะนำกับเจ้าหน้าที่ทุกคนถึงวิธีการใช้ถังดับเพลิงอย่างถูกต้อง
- 4.3 เคลื่อนย้ายวัสดุที่เป็นเชื้อเพลิงออกจากพื้นที่ที่มีการเชื่อม
- 4.4 เก็บวัสดุไวไฟไว้เป็นสัดส่วน พร้อมติดป้ายแจ้งเตือนให้ชัดเจน

1.3 แผนการปฏิบัติตามมาตรการป้องกัน แก้ไขผลกระทบ และติดตามตรวจสอบคุณภาพสิ่งแวดล้อม

การปฏิบัติตามมาตรการป้องกันและแก้ไขผลกระทบสิ่งแวดล้อม และมาตรการติดตามตรวจสอบผลกระทบสิ่งแวดล้อม โครงการ โรงแรม เซ็นทรัล หาดใหญ่ (CENTRAL HATYAI HOTEL) ของบริษัท เซ็นทรัลเวิลด์ จำกัดสามารถพิจารณารายละเอียดได้ดัง ตารางที่ 1.2 ตารางที่ 1.3 และแผนการติดตามตรวจสอบคุณภาพสิ่งแวดล้อม ประจำปี 2568 ดังตารางที่ 1.4

ตารางที่ 1.2 แผนการปฏิบัติตามมาตรการป้องกันและแก้ไขผลกระทบสิ่งแวดล้อม ประจำปี 2568

มาตรการป้องกันและแก้ไข ผลกระทบสิ่งแวดล้อม	2568											
	ม.ค.	ก.พ.	มี.ค.	เม.ย.	พ.ค.	มิ.ย.	ก.ค.	ส.ค.	ก.ย.	ต.ค.	พ.ย.	ธ.ค.
- ปฏิบัติตามมาตรการป้องกัน และ แก้ไขผลกระทบสิ่งแวดล้อม												
• ทรัพยากรกายภาพ												
• ทรัพยากรชีวภาพ												
• คุณค่าการใช้ประโยชน์ ของมนุษย์												
• คุณค่าต่อคุณภาพชีวิต												

ตารางที่ 1.3 มาตรการติดตามตรวจสอบคุณภาพสิ่งแวดล้อม (ระยะก่อสร้างฐานรากและระยะก่อสร้างทั่วไป)

คุณภาพสิ่งแวดล้อม	บริเวณที่ตรวจสอบ	พารามิเตอร์	ความถี่ในการดำเนินการ
1. ทรัพยากรดิน และดินถล่ม	- บริเวณพื้นที่ก่อสร้าง	- การเปิดหน้าดิน - การปรับพื้นที่หลังการก่อสร้าง	- ทุกสัปดาห์ ตลอดระยะเวลาการปรับพื้นที่
2. คุณภาพอากาศ	- ผู้พักอาศัยใกล้เคียงพื้นที่ก่อสร้าง	- ฝุ่นจากการก่อสร้าง	- ทุกสัปดาห์ ตลอดระยะเวลาการปรับพื้นที่
	- บริเวณพื้นที่ก่อสร้าง ด้านที่อยู่ใกล้อาคารข้างเคียงมากที่สุด	- ปริมาณฝุ่นละอองรวม (TSP)	- ทุกวันที่มีการทำฐานรากและรายงานผลทุกสัปดาห์ หลังจากนั้นตรวจวัดเดือนละ 1 ครั้ง ตลอดระยะเวลาก่อสร้าง
	- บริเวณวิทยาลัยการอาชีพหลวงประจักษ์ศิลปาคม	- ปริมาณฝุ่นละอองขนาดไม่เกิน 10 ไมครอน (PM-10)	- ทุกวันที่มีการทำฐานรากและรายงานผลทุกสัปดาห์ หลังจากนั้นตรวจวัดเดือนละ 1 ครั้ง ตลอดระยะเวลาก่อสร้าง
		- ปริมาณก๊าซคาร์บอนมอนอกไซด์ (CO)	- ทุกเดือน ตลอดระยะเวลาก่อสร้าง
3. เสียง และความสั่นสะเทือน	<u>เสียง</u> - ผู้พักอาศัยข้างเคียงพื้นที่ก่อสร้าง	- เสียงจากการก่อสร้าง	- ทุกสัปดาห์ ตลอดระยะเวลาก่อสร้าง
	- บริเวณพื้นที่ก่อสร้าง ด้านที่อยู่ใกล้อาคารข้างเคียงมากที่สุด	- ระดับเสียงเฉลี่ย 24 ชั่วโมง ระดับเสียงสูงสุด และระดับเสียงรบกวน	- ทุกวันที่มีการทำฐานรากและรายงานผลทุกสัปดาห์ หลังจากนั้นตรวจวัดเดือนละ 1 ครั้ง ตลอดระยะเวลาก่อสร้าง
	- บริเวณวิทยาลัยการอาชีพหลวงประจักษ์ศิลปาคม	- ความสั่นสะเทือนจากการก่อสร้าง	- ทุกสัปดาห์ ตลอดระยะเวลาก่อสร้าง
	<u>ความสั่นสะเทือน</u> - ผู้พักอาศัยข้างเคียงพื้นที่ก่อสร้าง	- ความสั่นสะเทือนจากการก่อสร้าง	- ทุกวันที่มีการทำฐานรากและรายงานผลทุกสัปดาห์ หลังจากนั้นตรวจวัดเดือนละ 1 ครั้ง ตลอดระยะเวลาก่อสร้าง
4. การใช้น้ำ	- เส้นท่อน้ำใช้	- สภาพการใช้งาน	- ทุกเดือน ตลอดระยะเวลาก่อสร้าง
	- ถึงสำรองน้ำใช้บริเวณพื้นที่ก่อสร้าง และบ้านพักคนงาน	- บันทึกการตรวจสอบ	- ทุกเดือน ตลอดระยะเวลาก่อสร้าง

ตารางที่ 1.3 มาตรการติดตามตรวจสอบคุณภาพสิ่งแวดล้อม (ระยะก่อสร้างฐานรากและระยะก่อสร้างทั่วไป) (ต่อ)

คุณภาพสิ่งแวดล้อม	บริเวณที่ตรวจสอบ	พารามิเตอร์	ความถี่ในการดำเนินการ
5. การจัดการน้ำเสีย	- ระบบบำบัดน้ำเสีย	- บันทึกการทำงาน และการตรวจสอบ	- ทุกเดือน ตลอดระยะเวลาก่อสร้าง
	- ส่วนเกราะ	- บันทึกการทำงาน และการตรวจสอบ	- ทุกสัปดาห์ ตลอดระยะเวลาก่อสร้าง
	- บริเวณบ่อตรวจคุณภาพน้ำภายหลังออกจากระบบบำบัดน้ำเสีย จำนวน 1 จุด	- การตรวจวัดคุณภาพน้ำที่ผ่านการบำบัดแล้ว - ความเป็นกรดต่าง - บีโอดี - ปริมาณสารแขวนลอย - ชีลไฟล์ - ปริมาณตะกอนหนัก - น้ำมันและไขมัน - ทีเคเอ็น - โคลิฟอร์มแบคทีเรียทั้งหมด	- ทุกเดือน ตลอดระยะเวลาก่อสร้าง
6. การระบายน้ำ	- ท่อระบายน้ำ	- สภาพท่อระบายน้ำ	- ทุกสัปดาห์ ตลอดระยะเวลาก่อสร้าง
7. การจัดการมูลฝอย	- ที่พักขยะมูลฝอย	- ปริมาณมูลฝอยตกค้าง และสภาพของถังขยะ	- ทุก 1 เดือน ตลอดระยะเวลาก่อสร้าง
8. การจราจร	- ถนนสาธารณะที่รถขนส่งวัสดุใช้ขนส่ง	- ความเร็วรถ และการกีดขวาง	- ทุกวัน ตลอดระยะเวลาก่อสร้าง
	- ถนนสาธารณะ	- สภาพถนน	- ทุกสัปดาห์ ตลอดระยะเวลาก่อสร้าง
9. คุณภาพชีวิต	- บริเวณใกล้เคียงพื้นที่ก่อสร้าง	- ซอรั้งเรียน	- ทุกสัปดาห์ ตลอดระยะเวลาก่อสร้าง
10. อาชีวอนามัยและความปลอดภัย	- คนงานก่อสร้าง	- การสวมใส่อุปกรณ์	- ทุกวัน ตลอดระยะเวลาก่อสร้าง
	- บริเวณพื้นที่ก่อสร้าง	- สภาพพื้นที่ก่อสร้าง	- ทุกวัน ตลอดระยะเวลาก่อสร้าง
	- ห้องปฐมพยาบาล	- สภาพการใช้งาน	- ทุกวัน ตลอดระยะเวลาก่อสร้าง
	- ผู้พักอาศัยใกล้เคียงพื้นที่ก่อสร้าง	- ความปลอดภัย และทรัพย์สิน	- ทุกสัปดาห์ ตลอดระยะเวลาก่อสร้าง
	- บริเวณพื้นที่ก่อสร้าง และบ้านพักคนงาน	- ความปลอดภัย และทรัพย์สิน	- ทุกสัปดาห์ ตลอดระยะเวลาก่อสร้าง
	- Chain link และแผงตาข่ายที่กั้นรอบอาคาร	- ความปลอดภัย และทรัพย์สิน	- ทุกวัน ตลอดระยะเวลาก่อสร้าง
11. สุนทรียภาพ	- บริเวณพื้นที่ก่อสร้าง	- สภาพการใช้งาน	- ทุกเดือน ตลอดระยะเวลาก่อสร้าง

ตารางที่ 1.4 แผนการติดตามตรวจสอบคุณภาพสิ่งแวดล้อม (ระยะก่อสร้างฐานรากและระยะก่อสร้างทั่วไป) ประจำปี 2568

คุณภาพสิ่งแวดล้อม ¹	บริเวณที่ตรวจสอบ	พารามิเตอร์	ผลการปฏิบัติ	ม.ค.	ก.พ.	มี.ค.	เม.ย.	พ.ค.	มิ.ย.	ก.ค.	ส.ค.	ก.ย.	ต.ค.	พ.ย.	ธ.ค.
				ม.ค.	ก.พ.	มี.ค.	เม.ย.	พ.ค.	มิ.ย.	ก.ค.	ส.ค.	ก.ย.	ต.ค.	พ.ย.	ธ.ค.
1. ทรัพยากรดิน และดินถล่ม	- บริเวณพื้นที่ก่อสร้าง	- การเปิดหน้าดิน - การปรับพื้นที่หลังการก่อสร้าง	แผน												
			ผล	✓	✓	✓	✓	✓	✓	-	-	-	-	-	-
2. คุณภาพอากาศ	- ผู้พักอาศัยใกล้เคียงพื้นที่ก่อสร้าง	- ฝุ่นจากการก่อสร้าง	แผน												
			ผล	✓	✓	✓	✓	✓	✓	-	-	-	-	-	-
	- บริเวณพื้นที่ก่อสร้าง ด้านที่อยู่ใกล้อาคารข้างเคียงมากที่สุด - บริเวณวิทยาลัยการอาชีพหลวงประธานราษฎร์นิกร	- TSP - PM-10 - CO	แผน												
			ผล	✓	✓	✓	✓	✓	✓	-	-	-	-	-	-
			แผน												
			ผล	✓	✓	✓	✓	✓	✓	-	-	-	-	-	-
3. เสียง และความสั่นสะเทือน	เสียง - ผู้พักอาศัยข้างเคียงพื้นที่ก่อสร้าง	- เสียงจากการก่อสร้าง	แผน												
			ผล	✓	✓	✓	✓	✓	✓	-	-	-	-	-	-
	- บริเวณพื้นที่ก่อสร้าง ด้านที่อยู่ใกล้อาคารข้างเคียงมากที่สุด - บริเวณวิทยาลัยการอาชีพหลวงประธานราษฎร์นิกร	- ระดับเสียงเฉลี่ย 24 ชั่วโมง ระดับเสียงสูงสุด และระดับเสียงรบกวน	แผน												
			ผล	✓	✓	✓	✓	✓	✓	-	-	-	-	-	-
	ความสั่นสะเทือน - ผู้พักอาศัยข้างเคียงพื้นที่ก่อสร้าง	- ความสั่นสะเทือนจากการก่อสร้าง	แผน												
			ผล	✓	✓	✓	✓	✓	✓	-	-	-	-	-	-
	- บริเวณพื้นที่ก่อสร้าง ด้านที่อยู่ใกล้อาคารข้างเคียงมากที่สุด - บริเวณวิทยาลัยการอาชีพหลวงประธานราษฎร์นิกร	- ความสั่นสะเทือนจากการก่อสร้าง	แผน												
			ผล	✓	✓	✓	✓	✓	✓	-	-	-	-	-	-

ตารางที่ 1.4 แผนการติดตามตรวจสอบคุณภาพสิ่งแวดล้อม (ระยะก่อสร้างฐานรากและระยะก่อสร้างทั่วไป) ประจำปี 2568 (ต่อ)

คุณภาพสิ่งแวดล้อม ¹	พารามิเตอร์	ตำแหน่ง/สถานที่ติดตามตรวจสอบ	ผลการปฏิบัติ	ม.ค.	ก.พ.	มี.ค.	เม.ย.	พ.ค.	มิ.ย.	ก.ค.	ส.ค.	ก.ย.	ต.ค.	พ.ย.	ธ.ค.
4. การใช้น้ำ	- เส้นท่อน้ำใช้	- สภาพการใช้งาน	แผน												
			ผล	✓	✓	✓	✓	✓	✓	-	-	-	-	-	-
	- ถังสำรองน้ำใช้บริเวณพื้นที่ก่อสร้าง และบ้านพักคนงาน	- บันทึกการตรวจสอบ	แผน												
			ผล	✓	✓	✓	✓	✓	✓	-	-	-	-	-	-
5. การจัดการน้ำเสีย	- ระบบบำบัดน้ำเสีย	- บันทึกการทำงาน และการตรวจสอบ	แผน												
			ผล	✓	✓	✓	✓	✓	✓	-	-	-	-	-	-
	- ส่วนเกราะ	- บันทึกการทำงาน และการตรวจสอบ	แผน												
			ผล	✓	✓	✓	✓	✓	✓	-	-	-	-	-	-
	- บริเวณ บ่อตรวจคุณภาพน้ำภายหลังออกจากระบบบำบัดน้ำเสีย จำนวน 1 จุด ^{/1}	การตรวจวัดคุณภาพน้ำที่ผ่านการบำบัดแล้ว - ความเป็นกรดต่าง - บีโอดี - ปริมาณสารแขวนลอย - ชัลไฟล์ - ปริมาณตะกอนหนัก - น้ำมันและไขมัน - ทีเคเอ็น - โคลิฟอร์มแบคทีเรียทั้งหมด	แผน	-	-	-	-	-							
			ผล	-	-	-	-	-	✓	-	-	-	-	-	-
6. การระบายน้ำ	- ท่อระบายน้ำ	- สภาพท่อระบายน้ำ	แผน												
			ผล	✓	✓	✓	✓	✓	✓	-	-	-	-	-	-
7. การจัดการมูลฝอย	- ที่พักขยะมูลฝอย	- ปริมาณมูลฝอยตกค้าง และสภาพของถังขยะ	แผน												
			ผล	✓	✓	✓	✓	✓	✓	-	-	-	-	-	-

ตารางที่ 1.4 แผนการติดตามตรวจสอบคุณภาพสิ่งแวดล้อม (ระยะก่อสร้างฐานรากและระยะก่อสร้างทั่วไป) ประจำปี 2568 (ต่อ)

คุณภาพสิ่งแวดล้อม ¹	พารามิเตอร์	ตำแหน่ง/สถานที่ติดตามตรวจสอบ	ผลการปฏิบัติ	ม.ค.	ก.พ.	มี.ค.	เม.ย.	พ.ค.	มิ.ย.	ก.ค.	ส.ค.	ก.ย.	ต.ค.	พ.ย.	ธ.ค.
8. การจราจร	- ถนนสาธารณะที่รถขนส่งวัสดุใช้ขนส่ง	- ความเร็วรถ และการกีดขวาง	แผน												
			ผล	✓	✓	✓	✓	✓	✓	-	-	-	-	-	-
	- ถนนสาธารณะ	- สภาพถนน	แผน												
			ผล	✓	✓	✓	✓	✓	✓	-	-	-	-	-	-
9. คุณภาพชีวิต	- บริเวณใกล้เคียงพื้นที่ก่อสร้าง	- ซอรั้งเรียน	แผน												
			ผล	✓	✓	✓	✓	✓	✓	-	-	-	-	-	-
10. อาชีวอนามัยและความปลอดภัย	- คนงานก่อสร้าง	- การสวมใส่อุปกรณ์	แผน												
			ผล	✓	✓	✓	✓	✓	✓	-	-	-	-	-	-
	- บริเวณพื้นที่ก่อสร้าง	- สภาพพื้นที่ก่อสร้าง	แผน												
			ผล	✓	✓	✓	✓	✓	✓	-	-	-	-	-	-
	- ห้องปฐมพยาบาล	- สภาพการใช้งาน	แผน												
			ผล	✓	✓	✓	✓	✓	✓	-	-	-	-	-	-
	- ผู้พักอาศัยใกล้เคียงพื้นที่ก่อสร้าง	- ความปลอดภัย และทรัพย์สิน	แผน												
			ผล	✓	✓	✓	✓	✓	✓	-	-	-	-	-	-
	- บริเวณพื้นที่ก่อสร้าง และบ้านพักคนงาน	- ความปลอดภัย และทรัพย์สิน	แผน												
			ผล	✓	✓	✓	✓	✓	✓	-	-	-	-	-	-
	- Chain link และแผงตาข่ายที่กันรอบอาคาร ²	- ความปลอดภัย และทรัพย์สิน	แผน												
			ผล	✓	✓	✓	✓	✓	✓	-	-	-	-	-	-
11. สุนทรียภาพ	- บริเวณพื้นที่ก่อสร้าง	- สภาพการใช้งาน	แผน												
			ผล	✓	✓	✓	✓	✓	✓	-	-	-	-	-	-

หมายเหตุ¹ = โครงการเริ่มมีการตรวจวัดคุณภาพน้ำทิ้ง ตั้งแต่เดือนมิถุนายน 2568 เป็นต้นไป

² = โครงการยังไม่มีติดตั้ง Chain link ยื่นจากอาคารขณะทำโครงสร้างอาคาร เพื่อป้องกันเศษวัสดุร่วงหล่น ทั้งนี้โครงการมีการป้องกันเศษวัสดุร่วงหล่น โดยตั้งนั่งร้านเหล็กและชิงด้วยผ้าใบตาข่ายกันฝุ่นโดยรอบอาคาร พร้อมทั้งมีการตรวจสอบสภาพนั่งร้านเหล็ก ทุกวันตลอดระยะเวลาก่อสร้าง